



INSTRUCCIONES PARA CAMPANAS PURIFICADORAS

INSTRUÇÕES PARA CAMPANAS PURIFICADORAS

MODELO CASSIOPEA ISLA

Manual de instrucciones

ÍNDICE

CONSEJOS Y SUGERENCIAS	4
CARACTERÍSTICAS	5
INSTALACIÓN	7
USO	12
MANTENIMIENTO.....	13

Manual de Instruções

ÍNDICE

CONSELHOS E SUGESTÕES	16
CARACTERÍSTICAS	17
INSTALAÇÃO	19
UTILIZAÇÃO	24
MANUTENÇÃO	25

CONSEJOS Y SUGERENCIAS

⚠ Las presentes instrucciones de servicio son válidas para diferentes modelos de aparato; por ello puede ser posible que se describan detalles y características de equipamiento que no concuerden íntegramente con las de su aparato concreto.

INSTALACIÓN

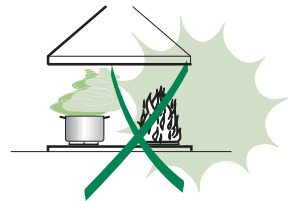
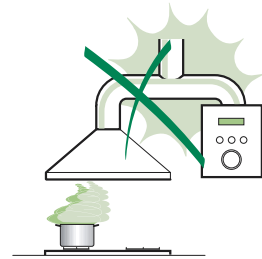
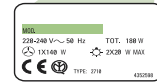
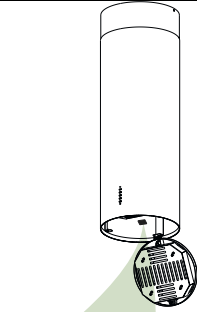
- El fabricante declina cualquier responsabilidad debida a los daños provocados por una instalación incorrecta o no conforme con las reglas.
- La distancia mínima de seguridad entre la encimera y la campana debe ser de 550 mm.
- Comprobar que la tensión de red corresponda a la indicada en la placa situada en el interior de la campana.
- Para los aparatos de 1ª clase asegurarse de que la instalación eléctrica doméstica posea una toma de tierra eficaz.
- Conectar la campana a la salida del aire de aspiración mediante un tubo de 120mm de diámetro como mínimo. El recorrido del tubo debe ser lo más corto posible.
- No conectar la campana a tubos de descarga de humos producidos por combustión (calderas, chimeneas, etc.).
- En el caso que en la cocina se utilice de manera simultánea la campana y otros aparatos no eléctricos (por ejemplo aparatos de gas), debe existir un sistema de ventilación suficiente para todo el ambiente. Si la cocina no posee un orificio que comunique con el exterior, hay que realizarlo para garantizar el recambio del aire.

USO

- La campana ha sido concebida exclusivamente para un uso doméstico, para eliminar los olores de la cocina. No utilizarla de manera inadecuada.
- No dejar llamas libres de fuerte intensidad mientras la campana esté funcionando.
- Regular siempre las llamas de manera que éstas no sobresalgan lateralmente con respecto al fondo de las ollas.
- Controlar las freidoras durante su uso: el aceite muy caliente se puede inflamar.
- No preparar alimentos flambè debajo de la campana de la cocina; peligro de incendio
- Este aparato no tiene que ser utilizado por personas (niños incluidos) con capacidades psíquicas, sensoriales o mentales reducidas, o bien por personas sin experiencia y conocimientos en la materia, a menos que no lo hagan bajo el control, o instruidos, por personas responsables de su seguridad.
- Controlar que los niños no jueguen con el aparato.

MANTENIMIENTO

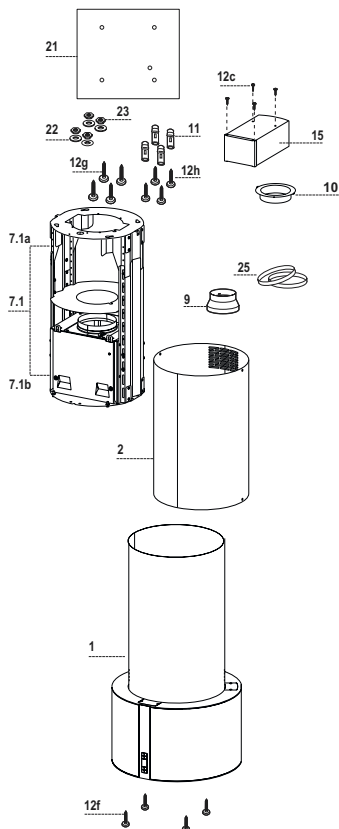
- Antes de efectuar cualquier operación de mantenimiento, desenchufar la campana de la red eléctrica o apagar el interruptor general.
- Efectuar un mantenimiento escrupuloso e inmediato de los filtros, según los intervalos de tiempo aconsejados.
- Para limpiar las superficies de la campana es suficiente utilizar un trapo mojado y detergente líquido neutro.



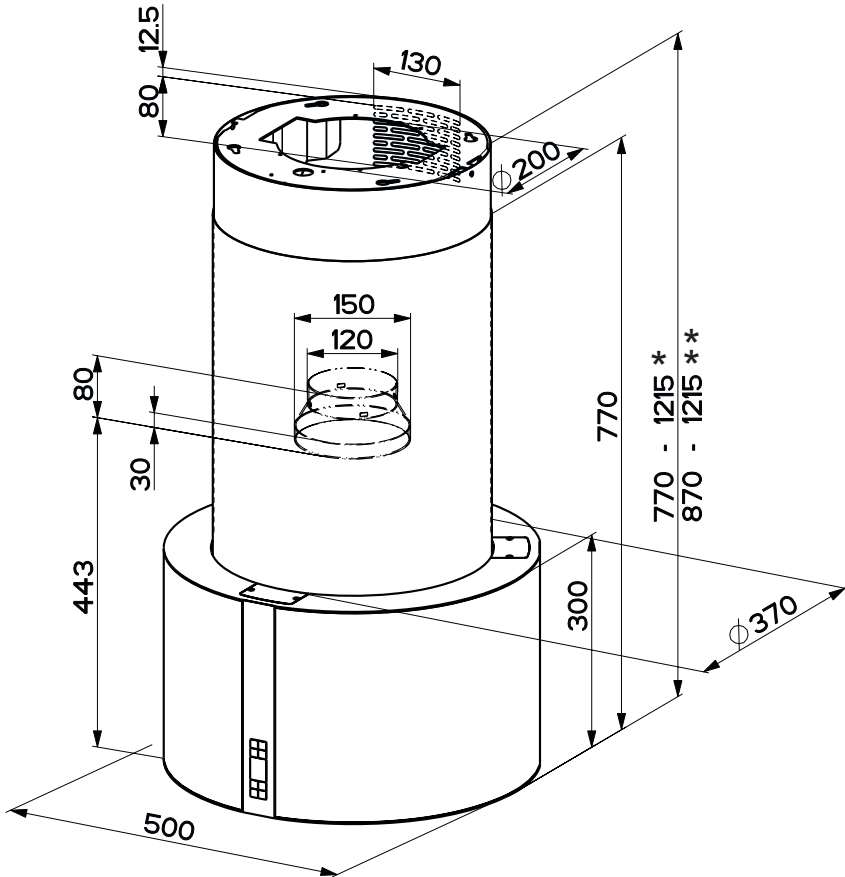
CARACTERÍSTICAS

Componentes

Ref.	Cant.	Componentes del Producto
1	1	Cuerpo Campana completo de: Mandos, Iluminación, Filtros, Chimenea Inferior
2	1	Chimenea superior
7.1	1	Armazón telescópico completo de Aspirador, formado por:
7.1a	1	Armazón superior
7.1b	1	Armazón inferior
9	1	Arandela de reducción ø 150-120 mm
10	1	Arandela ø 120 mm
15	1	Empalme Salida Aire Filtrante
25	2	Fajillas
Ref.	Cant.	Componentes de Instalación
11	4	Tacos ø 10
12c	4	Tomillos 2,9 x 6,5
12f	4	Tomillos M6 x 15
12g	4	Tomillos M6 x 80
12h	4	Tomillos 5,2 x 70
21	1	Máscara
22	4	Arandelas ø 6,4
23	4	Tuercas M6
Cant.	Documentación	
1	Manual instrucciones	

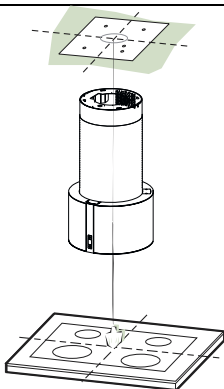


Dimensiones



* Dimensiones de la campana en versión aspirante.

** Dimensiones de la campana en versión filtrante.



Taladrado del cielorraso/repisa y fijación del armazón metálico

TALADRADO CIELORRASO/REPISA

- Con la ayuda de un hilo de plomo marcar en el cielorraso/repisa de soporte el centro del plano de cocción.
- Apoyar en el cielorraso/repisa la plantilla de taladrado **21** en dotación, haciendo coincidir su centro con el centro proyectado y alineando los ejes de la plantilla con los ejes del plano de cocción .
- Marcar los centros de los orificios de la plantilla.
- Taladrar los puntos marcados:
 - Cielo de hormigón macizo: según los tacos para hormigón empleados.
 - Cielo de ladrillos huecos, con espesor resistente de 20 mm: \varnothing 10 mm (insertar rápidamente los Tacos **11** en dotación).
 - Cielo con vigas de madera: según los tornillos para madera empleados.
 - Repisa de madera: \varnothing 7 mm.
 - Paso del cable eléctrico de alimentación: \varnothing 10 mm.
 - Salida aire (Versión Aspirante): según el diámetro de la conexión a la tubería de evacuación externa.
- Atornillar, cruzándolas y dejando 4-5 mms del techo, dos tornillos:
 - Para hormigón macizo, tacos para hormigón, no en dotación.
 - Para Ladrillo con cámaras de aire, con espesor resistente de unos 20 mms , Tornillos 12h, en dotación.
 - Para vigas de madera, 4 tornillos para madera, no en dotación.
 - Para repisa de madera, 4 tornillos **12g** con arandelas **22** y tuercas **23**, en dotación.

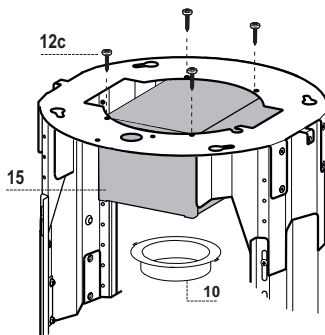
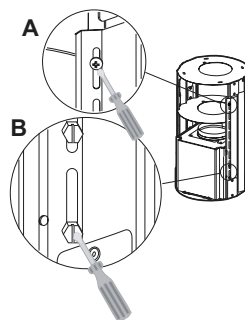
PREPARACIÓN DEL ARMAZÓN PARA LA CONEXION FILTRANTE

En el caso de que se instale la campana en versión filtrante hace falta predisponer en el armazón todos los empalmes necesarios para tal versión. Para facilitar la instalación de los particulares para la versión filtrante, es necesario alargar el armazón, Proceder de la siguiente manera:

- Destornillar los dos tornillos que sujetan la chimenea superior **2.1** al armazón y sacar la chimenea.
- Destornillar los cuatro tornillos de seguridad situados en la parte superior de la zona de separación del armazón. (A)
- Destornillar los ocho tornillos métricos que unen las dos columnas, situados a los lados del armazón. (B)

Instalación de los componentes para la versión filtrante:

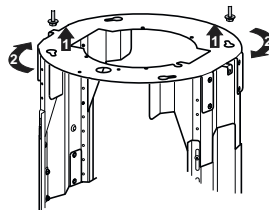
- Fijar el empalme filtrante **15** a la parte superior del armazón utilizando los 4 tornillos **12c** en dotación.
- Enganchar con un movimiento rotativo la arandela (Ø120) **10** a la parte inferior del empalme filtrante **15**.
- Insertar la arandela de reducción **9** sobre la salida del aspirador.
- A este punto es necesario conectar las dos arandelas con un tubo, para calcular la altura del tubo hace falta calcular la altura de la campana (mm) y quitarle 615 mm. ($H_{\text{tubo}} = H_{\text{campana}} - 615$).
- Alargar el armazón hasta que permita la inserción del tubo y volver a colocarlo bloqueando el tubo entre las dos arandelas. Controlar si la altura del armazón es la adecuada a la altura deseada de la campana ($H_{\text{armazón}} = H_{\text{campana}} - 184$). Regular la altura deseada del armazón y volver a colocar los tornillos anteriormente quitados. Para garantizar una mayor estabilidad al armazón volver a colocar los cuatro tornillos de seguridad en el último agujero disponible.
- Sujetar el tubo con las fajas **25** en dotación.



¡ATENCIÓN: Sólo para la Versión filtrante quitar la etiqueta adhesiva de los ojales en la chimenea superior!

FIJACION ARMAZON

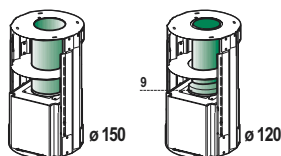
- Levantar el armazón teniendo cuidado de que el índice puesto sobre la lámina de éste se encuentre en la parte anterior.
- Encajar los ojales del armazón en los dos tornillos colocados anteriormente en el techo y girar hasta el centro del ojal de regulación.
- Apretar los dos tornillos y atornillar los otros dos en dotación; antes de atornillar definitivamente los tornillos es posible efectuar regulaciones girando el armazón, teniendo cuidado que los tornillos no se salgan de la sede del ojal de regulación.
- El fijado del armazón tiene que ser seguro en relación sea al peso de la Campana sea a los movimientos causados por ocasionales empujones laterales al aparato una vez montado. A fijado realizado controlar por lo tanto que la base sea estable aunque el armazón sea sometido a flexiones.
- En todos los casos en que el Techo no fuera suficientemente robusto en el punto de suspensión, el instalador tendrá que proveer a robustecerlo con oportunas láminas y contraplacas ancladas a partes estructuralmente resistentes.



Conexiones Salida del Aire Versión Aspirante

Para la instalación de la versión aspirante, conectar la campana al tubo de salida mediante un tubo rígido o flexible de $\varnothing 150$ o 120 mm, a discreción del instalador.

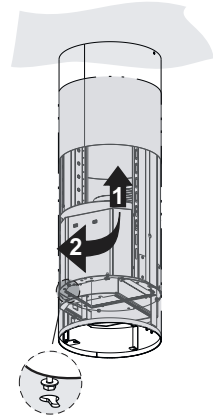
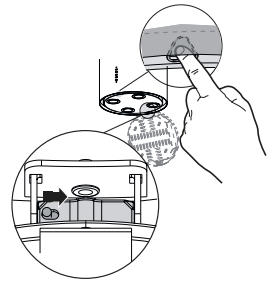
- Para la conexión con el tubo de $\varnothing 120$ mm, introducir la brida de reducción **9** en la salida del cuerpo de la campana.
- Fijar el tubo con abrazaderas adecuadas **25** en dotación.
- Quitar los filtros antiolor al carbón activo.



Montaje Chimenea y Sujeción Cuerpo Campana

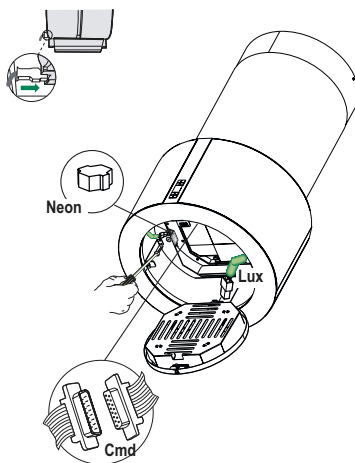
Es necesario girar la chimenea hacia arriba con los ojales hacia arriba en caso de instalación de la campana en versión filtrante, viceversa, con los ojales hacia abajo en caso de instalación en versión aspirante.

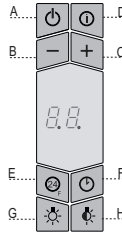
- Meter desde abajo hacia arriba la Chimenea superior y sujetarla en la parte superior al armazón con los 2 Tornillos quitados precedentemente, teniendo cuidado, en caso de instalación filtrante de que los ojales de la chimenea se encuentren en correspondencia de la salida del empalme filtrante **15**.
- Abrir el grupo de iluminación tirando de él sobre la adecuada marca, desengancharlo del cuerpo de la campana deslizando el perno de sujeción.
- Sacar el Filtro Antigrasa, empujándolo hacia la parte posterior del grupo y tirando al mismo tiempo hacia abajo.
- Quitar los eventuales Filtros Antiolor al Carbón activado.
- Predisponer la sujeción del cuerpo de la campana al armazón atornillando los 4 Tornillos **12f** en las sedes adecuadas. Dejar por lo menos 4-5 mm de espacio entre la cabeza del tornillo y la lámina del armazón.
- Enganchar el cuerpo de la campana al armazón y girar hacia la izquierda hasta el fondo, proceder enseguida al bloqueo de los tornillos para evitar una caída accidental del cuerpo de la campana.



CONEXIÓN ELÉCTRICA

- Conectar la Campana a la Alimentación de Red interponiendo un Interruptor bipolar con una apertura de los contactos de por lo menos 3 mm
- Comprobar que el conector del Cable de alimentación esté correctamente insertado en la toma del Aspirador.
- Conectar el conector de los Mandos **Cmd**.
- Conectar el conector de los Focos **Lux** a la toma predispuesta detrás de la cubierta del grupo iluminación.
- Desde el interior, abrir la cubierta de la Caja de conexión eléctrica Neón destornillando los Tornillos.
- Conectar el Conector que ha quedado libre a aquel que ya está presente en la Caja de conexión Neón, cerrar la cubierta y montar la Caja en el lugar predispuesto.
- Para la versión Filtrante montar el Filtro Antiolor al Carbono activo.
- Montar nuevamente el Filtro antigrasa y sucesivamente el grupo iluminación.





Tablero de mandos

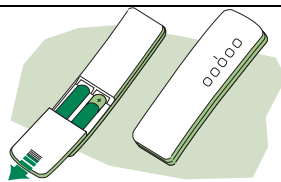
Tecla	Función	Display
A	Enciende y apaga el motor de aspiración a la última velocidad utilizada.	Visualiza la velocidad implementada.
B	Decrementa la velocidad de ejercicio.	
C	Incrementa la velocidad de ejercicio.	
D	Activa la velocidad intensiva desde cualquier velocidad incluso desde motor apagado, dicha velocidad está temporizada en 10 minutos, al final del tiempo el sistema regresa a la velocidad implementada precedentemente. Adecuada a enfrentar las máximas emisiones de humos de cocción.	Visualiza HI y el punto en la parte inferior derecha parpadea una vez por segundo.
E	Activa el motor a una velocidad que permite una aspiración de 100 m ³ /h por 10 minutos cada hora, una vez terminados el motor se detiene. Con la alarma filtros en curso presionando la tecla por aproximadamente 3 segundos se efectúa el reset de la alarma.. Dichas señalizaciones son visibles sólo con el motor apagado.	Visualiza 24 y el punto en la parte inferior derecha parpadea, mientras el motor está en función. Una vez terminado el procedimiento se apaga la señalización precedentemente visualizada. FF señala la necesidad de lavar los filtros antigrasa metálicos. La alarma entra en función después de 100 horas de trabajo efectivo de la Campana EF señala la necesidad de sustituir los filtros al carbono activo y deben lavarse además los filtros antigrasa metálicos. La alarma entra en función después de 200 horas de trabajo efectivo de la Campana
F	Activa el apagado automático retrasado en 30'. Adecuado para completar la eliminación de olores residuos. Activable desde cualquier posición, se desactiva presionando la tecla o apagando el motor.	Visualiza alternativamente la velocidad de ejercicio y el tiempo restante para el apagado de la campana. El punto en la parte inferior derecha parpadea.
G	Enciende y apaga la Instalación de iluminación (Focos).. Si se presiona por 2 segundos enciende y apaga la iluminación lateral (Neón).	
H	Enciende y apaga la instalación de iluminación de intensidad reducida.(Focos).	

MANTENIMIENTO

MANDO A DISTANCIA (OPCIONAL)

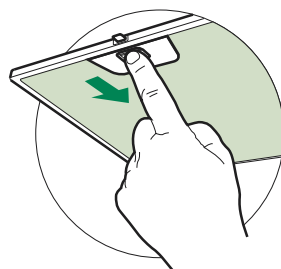
El aparato puede comandarse con un mando a distancia que funciona con pilas alcalinas zinkcarbón de 1,5 V del tipo standard LR03-AAA.

- No dejar el mando a distancia cerca de una fuente de calor.
- Tirar las pilas, cuando se hayan agotado, en los contenedores especiales colocados con dicho fin.



Filtros antigrasa metálicos

Los filtros de aluminio pueden lavarse a mano, con agua y jabón, o bien en el lavavajillas. Si se opta por el lavado en lavavajillas, es conveniente tener en cuenta las recomendaciones del fabricante del lavavajillas y del detergente. En cualquier caso, se optará por el programa corto o ecológico (50-60°C), sin secado ni abrillantado. Un tratamiento incorrecto de los filtros puede perjudicar su aspecto estético, aunque no su eficacia de filtrado.



Es necesario lavarlos cuando en el display aparecen las letras **FF** ó por lo menos cada dos meses, ó con mayor frecuencia si el uso de la campana es muy intenso. Se pueden lavar en el lavavajillas.

Reset de la señal de alarma

- Apagar las luces y el motor de aspiración. Desactivar la función 24 horas si estuviera activada.
- Apretar la tecla **E** hasta que se apague el display.

Limpieza de los filtros

- Abrir el grupo de iluminación hasta la muesca.
- Quitar los filtros uno a la vez, apretándolos hacia la parte posterior del grupo y tirando al mismo tiempo hacia abajo.
- Lavar los filtros sin doblarlos, dejando que se sequen bien antes de volver a montarlos (si la superficie de los filtros cambia de color, no influye en el correcto funcionamiento y eficacia de los filtros).
- Volver a colocarlos prestando atención a que las manillas queden hacia la parte exterior.
- Volver a montar el grupo de iluminación.

Filtro antiolor al carbón activo (Versión filtrante)

- No se puede lavar y no se puede regenerar. Hay que sustituirlo cuando en el display aparecen las letras **EF** ó por lo menos cada cuatro meses.

Activación de la señal de alarma

- En las campanas en versión filtrante, la señal de alarma de saturación de los filtros se activa en el momento de la instalación o sucesivamente.
- Apagar las luces y el motor de aspiración.
- Desenchufar la campana.
- Volver a establecer la conexión teniendo apretada la tecla **B**
- Soltando la tecla, en el display aparecen dos rectángulos que rotan.
- **En tres segundos** apretar la tecla **B** hasta que aparezca la confirmación en el display:
 - 2 relampagueos **EF**- Alarma saturación filtro al carbón activado **ACTIVADO**
 - 1 relampagueo **EF**-Alarma saturación filtro al carbón activado **DESACTIVADO**

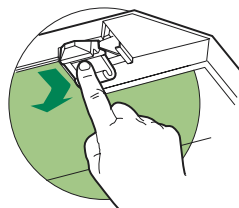
SUSTITUCION DEL FILTRO ANTIOLOR AL CARBON ACTIVADO

Reset señal de alarma

- Apagar las luces y el motor de aspiración. Desactivar la función 24 horas si estuviera activada.
- Apretar la tecla E hasta que se apague el display.

Sustitución de los filtros

- Abrir el grupo de iluminación hasta la muesca.
- Quitar los filtros antigrasa metálicos.
- Sacar el filtro antiolor al carbón activado saturado desenganchándolo.
- Colocar el filtro nuevo enganchándolo en su sede.
- Volver a colocar los filtros metálicos antigrasa.
- Volver a montar el grupo de iluminación.

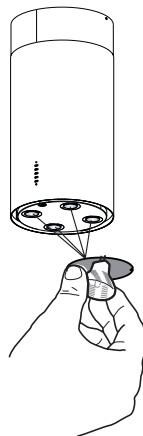


Iluminación

SUSTITUCIÓN DE LAS LAMPARAS

Lámparas halógenas de 20 W

- Extraer la lámpara desde el soporte.
- Sustituirla con una nueva con las mismas características, poniendo cuidado en insertar correctamente los dos enchufes en el asiento del soporte.

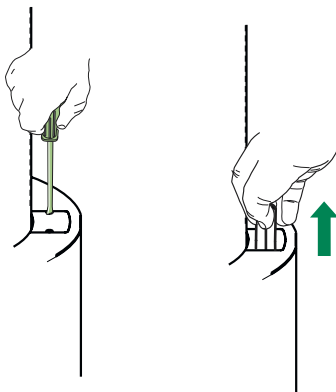


Iluminación

SUSTITUCIÓN DE LA LÁMPARA

Lámpara Neon 11W

- Quitar la Cubierta destornillando los Tornillos.
- Tirar hacia arriba la Lámpara y proceder a la sustitución con una de iguales Características.



CONSELHOS E SUGESTÕES

⚠ Estas instruções de serviço aplicam-se a vários modelos de aparelhos. É por isso, possível que se encontrem descritas várias características de equipamento que não dizem respeito ao seu aparelho.

INSTALAÇÃO

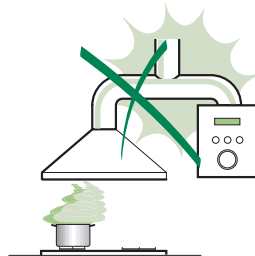
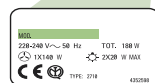
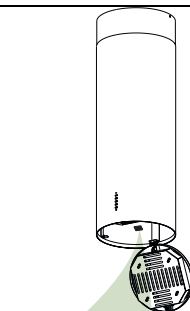
- O fabricante declina toda e qualquer responsabilidade pelos danos decorrentes de uma instalação não correcta ou feita não em conformidade com as normas da boa técnica.
- A distância mínima de segurança entre a placa de cozedura e o exaustor deve ser de 550 mm.
- Verifique se a tensão da rede coincide com a indicada na placa de características aplicada no interior do exaustor.
- Para os aparelhos de Classe Ia, certifique-se de que a instalação doméstica garante uma descarga correcta à terra.
- Ligue o exaustor à saída do ar aspirado utilizando um tubo de diâmetro igual ou superior a 120 mm. O percurso do tubo deve ser o mais breve possível.
- Não ligue o exaustor a tubos de descarga de fumaça produzida por combustão (caldeiras, lareiras, etc...).
- Caso no mesmo local sejam utilizados quer o exaustor, quer aparelhos não accionados pela corrente eléctrica (por exemplo, aparelhos alimentados a gás), será preciso providenciar uma ventilação suficiente do aposento. Se a cozinha não possuir uma abertura que comunique com o exterior, providencie a sua realização para garantir a entrada de ar limpo.

USO

- O exaustor foi projectado para ser utilizado exclusivamente em ambientes domésticos, sendo a sua finalidade a de reduzir os odores de cozedura. Não utilize o aparelho de maneira imprópria.
- As chamas de forte intensidade não devem ficar descobertas enquanto o exaustor estiver a funcionar.
- Regule sempre as chamas de maneira que não sobressaiam do fundo das panelas.
- Mantenha as frigideiras sob controlo durante o uso: o óleo excessivamente aquecido pode inflamar-se.
- No prepare alimentos flamejados sob o exaustor. Perigo de incêndio!
- Este aparelho não deve ser utilizado por pessoas (incluindo crianças) diminuídas psíquica, sensorial ou mentalmente nem por indivíduos sem experiência e conhecimento, salvo se vigiados ou instruídos para utilização do aparelho por pessoas responsáveis pela respectiva segurança.
- As crianças devem ser vigiadas no sentido de assegurar que não brinquem com o aparelho.

MANUTENÇÃO

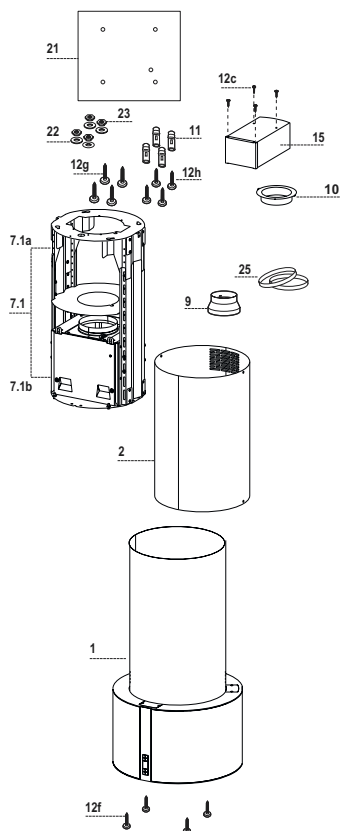
- Antes de efectuar qualquer operação de manutenção, desligue o exaustor tirando a ficha da tomada de corrente ou desligando o interruptor geral.
- Faça uma manutenção atenta e rápida dos filtros, respeitando os intervalos aconselhados.
- Para limpar as superfícies do exaustor, é suficiente utilizar um pano húmido e detergente líquido neutro.

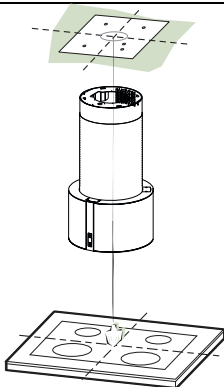


CARACTERÍSTICAS

Componentes

Ref.	Qtd.	Componentes do produto
1	1	Corpo do exaustor equipado com: Comandos, luz, filtros e chaminé inferior
2	1	Chaminé superior
7.1	1	Armação telescópica com aspirador, composta de:
7.1a	1	Armação superior
7.1b	1	Armação inferior
9	1	Flange de redução \varnothing 150-120 mm
10	1	Flange de \varnothing 120 mm
15	1	Conexão da saída filtrante
25	2	Braçadeiras para tubos
Ref.	Qtd.	Componentes de instalação
11	4	Buchas de \varnothing 10
12c	4	Parafusos 2,9 x 6,5
12f	4	Parafusos M6 x 15
12g	4	Parafusos M6 x 80
12h	4	Parafusos 5,2 x 70
21	1	Molde de furação
22	4	Anilhas de \varnothing 6,4
23	4	Porcas M6
Qtd.	Documentação	
1	Manual de Instruções	





Perfuração do tecto/prateleira e fixação da armação

PERFURAÇÃO DO TECTO/PRATELEIRA

- Com a ajuda de um fio de prumo, marque no Tecto/Prateleira de suporte o ponto de projecção do centro da placa do fogão.
- Apoie o gabarito de perfuração **21**, que acompanha o aparelho, no tecto/prateleira de modo a fazer com que o centro deste coincida com o centro projectado e alinhando os eixos do gabarito com os eixos da placa do fogão.
- Marque os centros dos furos do gabarito.
- Fure os pontos marcados:
 - Tecto de betão maciço: de acordo com as buchas para betão utilizadas.
 - Tecto de tijolo perfurado, com espessura resistente de 20 mm: \varnothing 10 mm (introduza imediatamente as buchas **11** fornecidas juntamente com o aparelho).
 - Tecto de traves de madeira: de acordo com os parafusos para madeira utilizados.
 - Prateleira de madeira: \varnothing 7 mm.
 - Passagem do fio eléctrico de alimentação: \varnothing 10 mm.
 - Saída de ar (versão aspirante): de acordo com o diâmetro da ligação à tubagem de evacuação exterior.
- Enrosque dois parafusos, cruzando-os e deixando-os a 4-5 mm de distância do tecto:
 - para betão maciço, buchas para betão (não fornecidas com o aparelho).
 - para tijolos ocós com espessura resistente, de cerca de 20 mm, Parafusos **12h**, fornecidos com o aparelho.
 - para traves de madeira, 4 parafusos para madeira (não fornecidos com o aparelho).
 - para prateleira de madeira, 4 parafusos **12g** (M6 x 80) com anilhas **22** e porcas **23** (fornecidas com o aparelho).

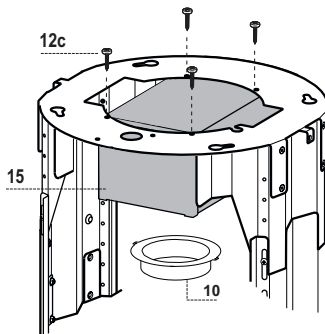
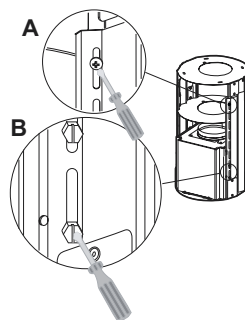
PREPARAÇÃO DA ARMAÇÃO PARA A CONEXÃO FILTRANTE

No caso de se instalar o exaustor na versão filtrante, é necessário preparar na armação todas as conexões necessárias para esta versão. Para facilitar a instalação dos componentes específicos para a versão filtrante, é necessário alongar a armação. Proceda assim:

- Desaperte os dois parafusos que estão a fixar a chaminé superior **2.1** à armação, e tire a chaminé.
- Desaperte os quatro parafusos de segurança aplicados em cima, na zona de separação da armação. **(A)**
- Desaperte os oito parafusos métricos que estão a unir as duas colunas, situados de ambos os lados da armação. **(B)**

Instalação dos componentes para a versão filtrante:

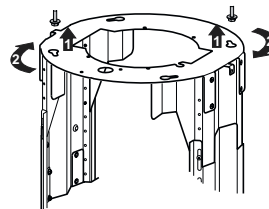
- Fixe a conexão filtrante **15** na parte superior da armação, utilizando os 4 parafusos **12c** incluídos nos acessórios.
- Fixe a flange, com movimento rotativo ($\varnothing 120$) **10**, à parte inferior da conexão filtrante **15**.
- Encaixe a flange de redução **9** na saída do aspirador.
- Nesta altura, é necessário ligar as duas flanges com um tubo. Para calcular a altura do tubo, é necessário fazer o cálculo estimativo da altura do exaustor (mm) e subtrair a esse valor 615 mm. ($H_{\text{tubo}} = H_{\text{exaustor}} - 615$).
- Estique a armação de modo a permitir a inserção do tubo e reposicione-a, fixando o tubo entre as duas flanges. Verifique se a altura da armação é adequada à altura do exaustor desejada ($H_{\text{armação}} = H_{\text{exaustor}} - 184$). Ajuste a altura da armação desejada e aperte de novo os parafusos tirados anteriormente. Para garantir maior estabilidade da armação, aperte os quatro parafusos de segurança no último furo disponível.
- Fixe o tubo com as braçadeiras próprias, **25**, incluídas nos acessórios.



ATENÇÃO!: Apenas na versão filtrante, remova a etiqueta adesiva dos orifícios oblongos da chaminé superior!

FIXAÇÃO DA ARMAÇÃO

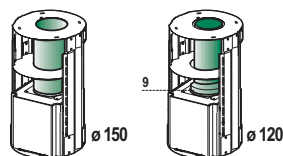
- Levante a armação, prestando atenção ao indicador sobre a placa da armação, que tem de estar na parte anterior.
- Enfie os orifícios oblongos da armação nos dois parafusos aplicados anteriormente no tecto e rode até ao centro do orifício oval de regulação.
- Aperte os dois parafusos e enrosque os outros dois incluídos nos acessórios; antes de apertar os parafusos definitivamente, é possível fazer pequenos ajustes rodando a armação, mas prestando atenção para impedir que os parafusos saiam do orifício de ajuste, oval.
- A fixação da armação deve ficar bem firme, quer atendendo ao peso do exaustor, quer atendendo à possibilidade de solicitações provocadas por empurrões laterais ocasionais no aparelho montado. Concluída a fixação, verifique se a base se mantém estável mesmo quando a armação é solicitada à flexão.
- Em todos os casos em que o tecto não for suficientemente robusto no ponto de suspensão, o instalador deverá torná-lo seguro utilizando chapas e contra-chapas adequadas, fixadas em partes estruturalmente resistentes.



SAÍDA DO AR PARA A VERSÃO ASPIRANTE

Para a instalação na Versão Aspirante, ligue o exaustor ao tubo de saída utilizando um tubo rígido ou flexível de $\varnothing 150$ ou 120 mm; esta escolha deve ser feita pelo instalador.

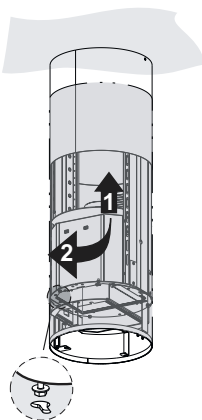
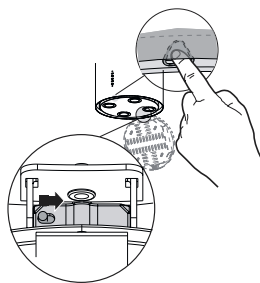
- Para a ligação com um tubo de $\varnothing 120$ mm, instale a flange de redução **9** na saída do corpo do exaustor.
- Fixe o tubo com braçadeiras para tubo **25** (fornecidas com o aparelho).
- Tire os filtros anti-odor de carvão activo, se presentes.



Montagem da chaminé e fixação do corpo do exaustor

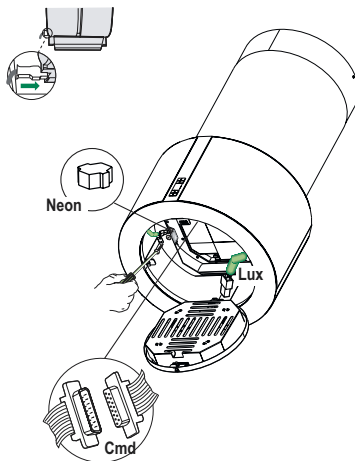
Se o exaustor for instalado na versão filtrante, a chaminé deverá ser montada com os orifícios ovais para cima. Se a instalação for feita na versão aspirante, os orifícios ovais deverão ficar para baixo.

- Introduza a chaminé superior de baixo para cima e fixe-a à armação, na parte superior, com os 2 parafusos tirados anteriormente, prestando atenção para, no caso da instalação ser feita na versão filtrante, os orifícios ovais da chaminé ficarem na posição correspondente à saída da conexão filtrante **15**.
- Abra o grupo de iluminação, puxando-o pelo entalhe próprio e despenda-o do corpo do exaustor, deslizando com o pino de fixação próprio.
- Tire o filtro antigordura, empurrando-o em direcção à parte posterior do grupo, ao mesmo tempo que o puxa para baixo.
- Tire os filtros anti-cheiros, de carvão activo, se disponíveis.
- Prepare as coisas para fazer a fixação do corpo do exaustor à armação, enroscando os 4 parafusos **12f** nas respectivas sedes. Deixe, pelo menos, um espaço de 4-5 mm entre a cabeça do parafuso e a placa da armação.
- Fixe o corpo do exaustor à armação e rode o mais possível para a esquerda. Aperte imediatamente os parafusos para evitar a queda accidental do corpo do exaustor.

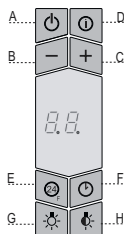


LIGAÇÃO ELÉCTRICA

- Ligue o exaustor à rede eléctrica, montando entre a fonte de corrente e o aparelho, um interruptor bipolar com 3 mm de abertura mínima entre os contactos.
- Assegure-se de que o conector do cabo de alimentação está bem adaptado na tomada do aspirador.
- Ligue os conectores dos comandos **Cmd**.
- Ligue o conector dos focos **Lux** na tomada própria situada atrás da tampa do grupo de iluminação.
- De dentro, abra a tampa da caixa de ligação eléctrica do néon, desapertando os parafusos.
- Ligue o conector que ficou livre ao existente na caixa de ligação do néon, feche a tampa e monte a caixa no sítio na respectiva sede.
- Para a versão filtrante, monte o filtro anticheiros de carvão activo.
- Monte de novo o filtro antigordura e a seguir o grupo de iluminação.



UTILIZAÇÃO



Quadro de comandos

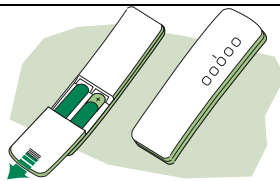
Tecla	Função	Display
A	Para ligar e desligar o motor de aspiração com a última velocidade utilizada.	Mostra a velocidade definida
B	Para diminuir a velocidade de funcionamento.	
C	Para aumentar a velocidade de funcionamento.	
D	Activa a velocidade intensa seja qual for a velocidade com que o motor estiver a funcionar ou mesmo se estiver parado. Esta velocidade funciona durante um determinado período de tempo limitado, 10 minutos, decorrido o qual o sistema regressa à velocidade definida anteriormente. Indicada para condições de emissão máxima de fumos de cozedura.	Visualiza HI e o ponto em baixo, à direita, pisca uma vez por segundo.
E	Para ligar o motor com uma velocidade que, de hora a hora, lhe permite aspirar 100 m ³ /h, durante 10 minutos. No fim, o motor desliga-se. Com o alarme dos filtros disparado, se o utilizador premir esta tecla durante cerca de 3 segundos, o sistema fará o reset do alarme. Estas indicações só são visíveis se o motor estiver desligado.	Visualiza 24 e o ponto em baixo à direita pisca, enquanto o motor estiver a funcionar Concluído o processo, a indicação anteriormente visualizada apaga-se: FF indica a necessidade de lavar os filtros metálicos antigordura. O alarme dispara ao fim de 100 horas de funcionamento efectivo do exaustor. EF indica a necessidade de substituir os filtros de carvão activo. Nesta altura devem lavar-se também os filtros metálicos antigordura. O alarme dispara ao fim de 200 horas de funcionamento efectivo do exaustor.
F	Para accionar o processo de desligamento automático diferido de 30'. Indicado para completar a eliminação dos cheiros residuais. É activável de qualquer posição e desactiva-se premindo a tecla ou desligando o motor.	Mostra, alternadamente, a velocidade de funcionamento e o tempo que falta para o exaustor se desligar. O ponto em baixo à direita pisca.
G	Para ligar e desligar o sistema de iluminação (focos). Mantendo-a premida durante 2 segundos, liga e desliga a iluminação lateral (néon)	
H	Para ligar e desligar o sistema de iluminação a baixa intensidade (focos).	

MANUTENÇÃO

CONTROLE REMOTO (DE OPÇÃO)

É importante utilizar no controle remoto pilhas alcalinas de zinco-carvão de 1,5 V no formato padrão LR03-AAA.

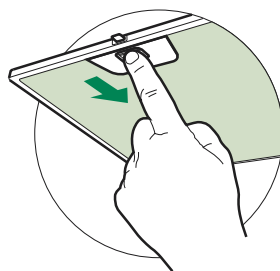
- Não coloque o controle remoto perto de fontes de calor.
- Não abandone as pilhas usadas no meio ambiente; essas devem ser depositadas em recipientes apropriados.



Filtros metálicos antigordura

Os filtros de alumínio podem lavar-se à mão, com água e sabão, ou então na máquina de lavar louça.

Se se optar pela lavagem na máquina de lavar louça, é conveniente ter em conta as recomendações do fabricante da máquina e do detergente. Em qualquer caso, optar-se-á pelo programa curto ou ecológico (50- 60°C), sem secagem nem brilho. O tratamento incorrecto dos filtros pode prejudicar a sua aparência estética, embora não prejudique a sua eficácia de filtragem.



Também podem ser lavados na máquina de lavar louça. Precisam de ser lavados quando aparecer escrito no display **FF** ou, pelo menos, cerca de 2 em 2 meses de utilização. Para uma utilização muito intensa terão de ser lavados com maior frequência.

Como apagar o sinal de alarme

- Desligue as luzes e o motor de aspiração e, no caso da função 24h estar activada, desactive-a agora.
- Carregue no botão **E** até o display desligar.

Limpeza dos filtros

- Abra o grupo de iluminação, puxando-o pelo entalhe próprio.
- Desmonte os filtros, um de cada vez, empurrando-os em direcção à retaguarda do grupo ao mesmo tempo que os puxa para baixo.
- Lave os filtros, evitando dobrá-los, e deixe-os secar antes de os voltar a montar. (A eventual alteração de cor da superfície do filtro que, com o tempo, se pode verificar, não prejudica de modo nenhum a sua eficácia.)
- Monte-os de novo, tendo o cuidado de manter a pega virada para a parte visível exterior.
- Feche de novo o grupo de iluminação.

Filtros anti-cheiros de carvão activo (Versão Filtrante)

- Não podem ser lavados e não são regeneráveis. Têm de ser substituídos quando aparecer escrito no display **EF** ou, pelo menos, de 4 em 4 meses.

Activação do sinal de alarme

- Nos exaustores na versão filtrante, a sinalização de alarme por saturação dos filtros tem de ser activada na altura de instalação do aparelho ou posteriormente.
- Desligue as luzes e o motor de exaustão.
- Desligue o exaustor da corrente eléctrica.
- Repor a ligação, mantendo premida a tecla **B**.
- Soltando a tecla, aparecem dois rectângulos em rotação no display.
- Prima, **no prazo de 3 segundos**, a tecla **B**, até aparecer a confirmação no display:
 - 2 sinais intermitentes da inscrição **EF** - Alarme de saturação do filtro anti-cheiros de carvão activo, **ACTIVADO**
 - 1 sinal intermitente de **EF** - Alarme de saturação do filtro de carvão activo **DESACTIVADO**;

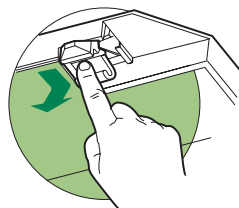
SUBSTITUIÇÃO DO FILTRO ANTI-CHEIROS DE CARVÃO ACTIVO

Como apagar o sinal de alarme

- Desligue as luzes e o motor de aspiração e, no caso da função 24h estar activada, desactive-a agora.
- Carregue no botão **E** até o display desligar.

Substituição do filtro

- Abra o grupo de iluminação, puxando-o pelo entalhe próprio.
- Desmonte os filtros metálicos antigordura.
- Tire o filtro anti-cheiros de carvão activo saturado, manobrando os respectivos engates.
- Monte o filtro novo, prendendo-o no seu encaixe.
- Monte de novo os filtros metálicos antigordura.
- Feche de novo o grupo de iluminação.

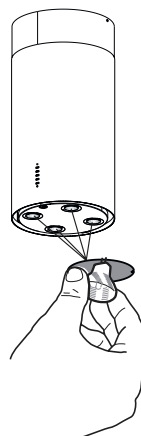


Iluminação

SUBSTITUIÇÃO DAS LÂMPADAS

Lâmpadas de halogénio de 20 W

- Extraia a lâmpada do suporte.
- Substitua-a por uma nova de características iguais lembrando-se de introduzir correctamente os dois pinos na sede do suporte.

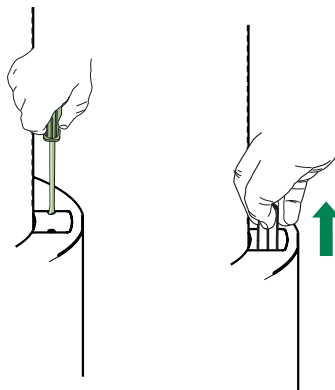


Iluminação


SUBSTITUIÇÃO DA LÂMPADA

Lâmpada de néon de 11W


- Tire a tampa, desapertando os parafusos.
- Puxe a lâmpada para cima e substitua-a por uma nova que tenha as mesmas características.





El símbolo  en el producto o en su embalaje indica que este producto no se puede tratar como desperdicios normales del hogar. Este producto se debe entregar al punto de recolección de equipos eléctricos y electrónicos para reciclaje. Al asegurarse de que este producto se deseché correctamente, usted ayudará a evitar posibles consecuencias negativas para el ambiente y la salud pública, lo cual podría ocurrir si este producto no se manipula de forma adecuada. Para obtener información más detallada sobre el reciclaje de este producto, póngase en contacto con la administración de su ciudad, con su servicio de desechos del hogar o con la tienda donde compró el producto.



O símbolo  no produto ou na embalagem indica que este produto não pode ser tratado como lixo doméstico. Em vez disso, deve ser entregue ao centro de recolha selectiva para a reciclagem de equipamento eléctrico e electrónico. Ao garantir uma eliminação adequada deste produto, irá ajudar a evitar eventuais consequências negativas para o meio ambiente e para a saúde pública, que, de outra forma, poderiam ser provocadas por um tratamento incorrecto do produto. Para obter informações mais pormenorizadas sobre a reciclagem deste produto, contacte os serviços municipalizados locais, o centro de recolha selectiva da sua área de residência ou o estabelecimento onde adquiriu o produto.